



Rapport annuel

Diplôme initial de langue française

Année 2010

www.ciep.fr



Sèvres, 21 mars 2011

Pierre-Antoine HARFAUX et Sébastien
GEORGES

Cellule qualité et expertises – Psychométrie



Rapport annuel

Diplôme initial de langue française – Année 2010

PiHa

30/03/2011



Sommaire

1.	Description de l'opération DILF 2010.....	5
1.1.	Les inscriptions.....	5
1.2.	Les centres de passation	8
1.3.	Conclusion.....	8
2.	Le profil des candidats	9
2.1.	Age et genre.....	9
2.2.	Nationalité	10
2.3.	Conclusion.....	10
3.	Les résultats des candidats	11
3.1.	Rappel sur l'attribution des scores	11
3.2.	Les résultats globaux	11
3.3.	Les résultats par compétence et par épreuve.....	12
3.3.1.	Les résultats aux épreuves de réception	12
3.3.2.	Les résultats aux épreuves de production	14
3.4.	Les résultats selon le profil des candidats	15
3.5.	Comparaison des résultats des candidats CAI et hors CAI	19
3.6.	Conclusion.....	20
4.	Conclusion générale.....	21

1. Description de l'opération DILF 2010

Les statistiques présentées dans ce rapport ont été calculées sur les données collectées depuis la base administrative du DILF. Dans ce rapport nous décrivons les données de l'année 2010. Ainsi, l'année fera référence aux sessions DILF qui se sont déroulées entre janvier et décembre 2010.

Tout au long de l'année 2010, le DILF s'est déroulé dans de bonnes conditions, tant au niveau de l'administration des sessions dans les centres d'examens en France qu'au niveau des corrections réalisées dans ces mêmes centres.

1.1. Les inscriptions

Le nombre de candidats qui s'est présenté au DILF en 2010 **est en augmentation de 2% par rapport à l'année précédente**, cette hausse concerne exclusivement les candidats dans le cadre CAI. On notera que le nombre de sessions suit une croissance bien moins importante. **Les sessions du DILF regroupent donc plus de candidats qu'auparavant.**

Tab 1 Le DILF en chiffres pour les années 2008 à 2010

Année	2008	2009	2010
Nombre de candidats inscrits	18834	28095	28659
Nombre de sessions	563	688	705
Sessions (CAI/Hors CAI)	256/307	268/420	305/400
Nb candidats (CAI/Hors CAI)	14265/4569	19471/8624	21295/7364

Le nombre de sessions Hors CAI varie tout au long de l'année alors que celui des sessions CAI est beaucoup plus stable avec une moyenne de 25 sessions par mois (cf. Tab 2 et Fig1).

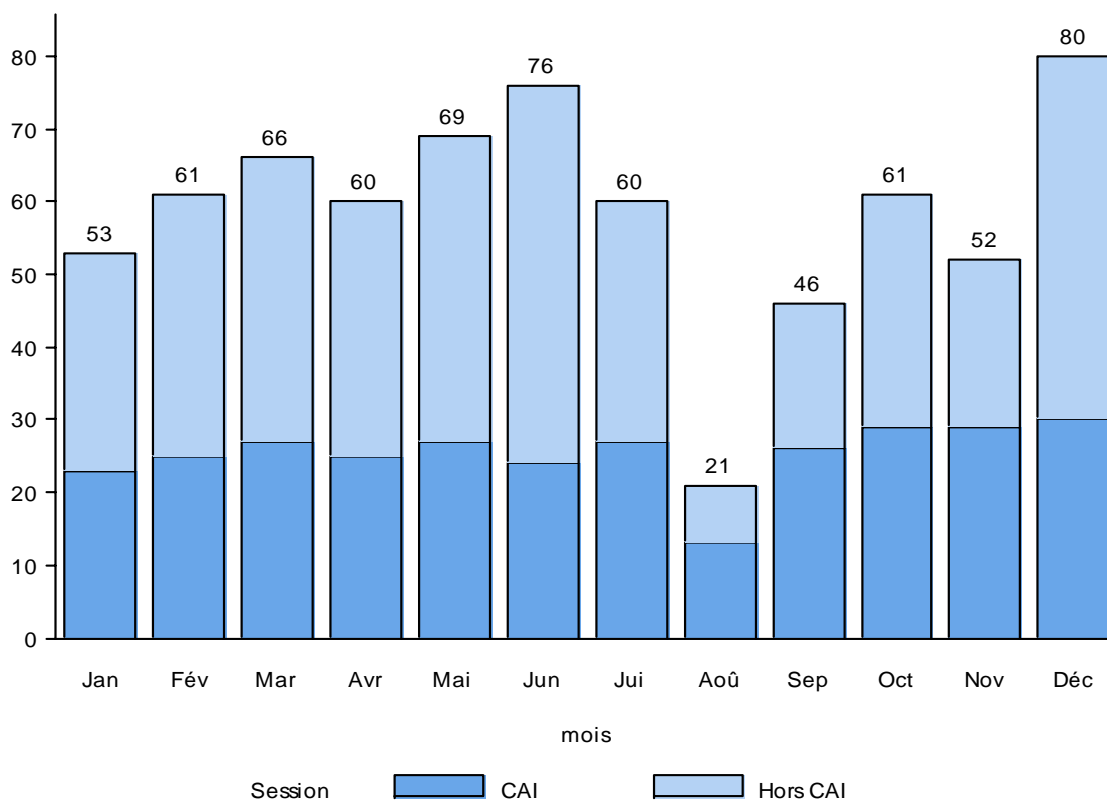
Pour les deux types de sessions, le mois d'août est une période creuse au cours de laquelle on enregistre moitié moins de sessions que lors du reste de l'année. Le nombre maximal de sessions est atteint en décembre avec 80 sessions dont les deux tiers sont des sessions hors CAI.

De la même façon le nombre de candidats fluctue tout au long de l'année, en suivant une augmentation continue de janvier à juillet, puis une baisse drastique au mois d'août, suivie d'une reprise progressive à partir de septembre. Le nombre maximum de candidats est atteint en décembre 2010.

Tab 2 Evolution mensuelle du nombre de sessions en 2010

Type de session	mois												Total	Total (%)
	Jan	Fév	Mar	Avr	Mai	Jun	Jui	Aoû	Sep	Oct	Nov	Déc		
CAI	23	25	27	25	27	24	27	13	26	29	29	30	305	43,26%
Hors CAI	30	36	39	35	42	52	33	8	20	32	23	50	400	56,74%
Total	53	61	66	60	69	76	60	21	46	61	52	80	705	100,00%

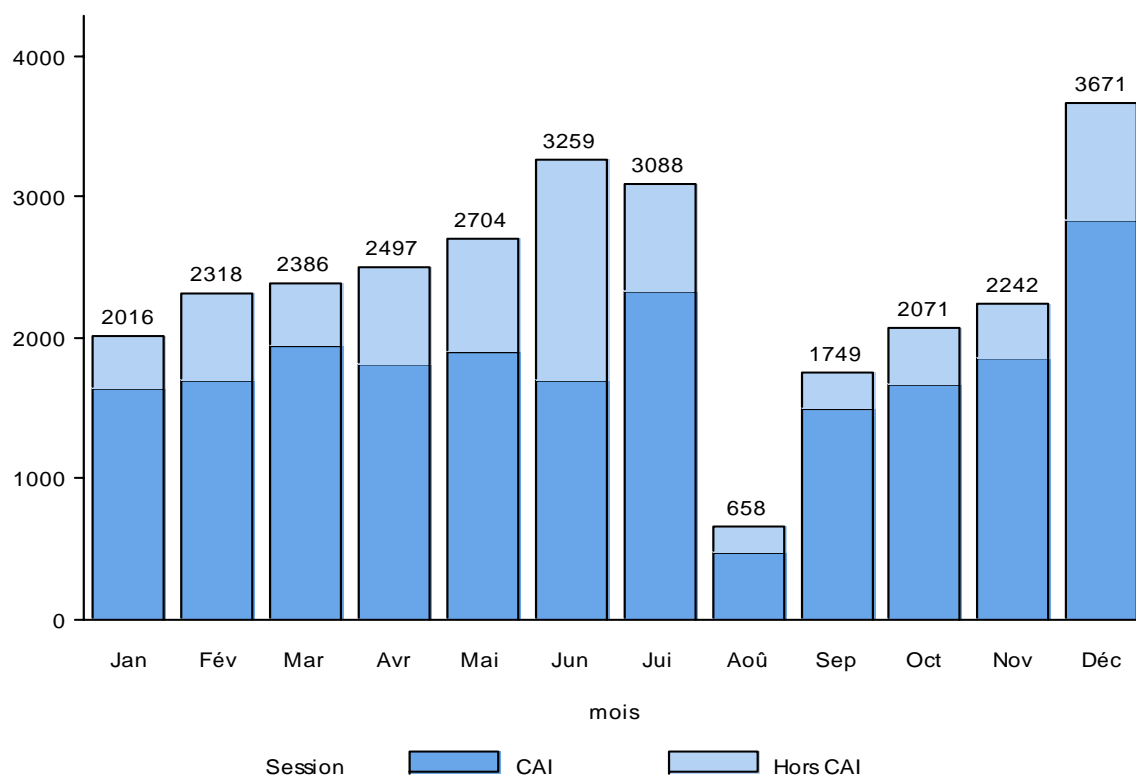
Fig 1 Evolution mensuelle du nombre de sessions en 2010



Tab 3 Evolution mensuelle du nombre de candidats en 2010

Type de session	mois												Total	Total (%)
	Jan	Fév	Mar	Avr	Mai	Jun	Jui	Aoû	Sep	Oct	Nov	Déc		
CAI	1632	1694	1938	1805	1898	1699	2326	474	1491	1660	1853	2825	21295	74,30%
Hors CAI	384	624	448	692	806	1560	762	184	258	411	389	846	7364	25,70%
Total	2016	2318	2386	2497	2704	3259	3088	658	1749	2071	2242	3671	28659	100,00%

Fig 2 Evolution mensuelle du nombre de candidats en 2010



1.2. Les centres de passation

En 2010, **705 sessions ont été organisées par 117 centres** dont 305 dans le cadre CAI (Contrat d'accueil et d'intégration) soit 41% des sessions totales.

Tab 4 Les 5 centres les plus importants en nombre de candidats

Centre	CAI	Hors CAI	Total
ACFAL Formation	1815	0	1815
LE CANA	1329	197	1526
ASLC - Association d'Assistance Scolaire Linguistique et Culturelle	0	1472	1472
SPIRALE Formations Conseils La Courneuve	1328	123	1451
CEFI Bron	1403	38	1441

Tab 5 Les 5 centres les plus importants en nombre de sessions

Centre	CAI	Hors CAI	Total
INFREP Torcy	11	10	21
GRETA Moselle Nord	11	9	20
LE CANA	11	9	20
SPIRALE Formations Conseils La Courneuve	9	9	18
AFFIC	11	6	17

1.3. Conclusion

En 2010, le nombre de candidats est en augmentation de 2%. Cette hausse ne concerne que les candidats dans le cadre CAI (75% du total des candidats), les candidats hors CAI sont en effet en diminution de 2009 à 2010. Le nombre de sessions, lui a connu une augmentation moindre. Les candidats sont donc plus nombreux dans les sessions que l'année précédente.

Par ailleurs, près des trois quarts des candidats passent le diplôme dans le cadre CAI, alors que les sessions CAI ne représentent que 43% du nombre de sessions total. On dénombre donc en moyenne près de 70 candidats par session CAI, et seulement 18 candidats en moyenne pour les autres sessions.

2. Le profil des candidats

2.1. Age et genre

Afin d'éviter des erreurs de données, seuls les âges compris dans l'intervalle [16 ; 79] ans ont été retenus pour la suite de l'étude.

Près des deux tiers de la population est de sexe féminin (~63%). Il y a donc sur l'ensemble de l'année 2010, une proportion très légèrement plus importante d'hommes par rapport à l'année précédente (F 66% vs 34% H en 2009).

Fig 3 Distribution du sexe des candidats

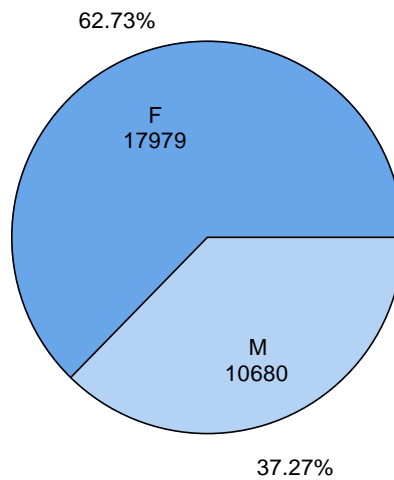
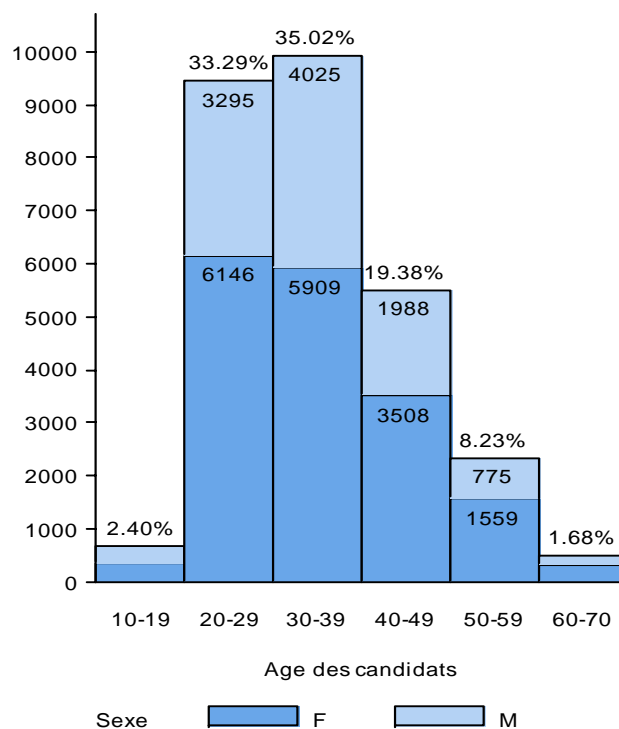


Fig 4 Distribution de l'âge des candidats



L'âge moyen des candidats est environ de 35 ans. 50% d'entre eux ont un âge compris entre 27 et 41 ans. La distribution des âges représentée dans le graphique ci-dessus (Cf. Fig. 4) indique que la classe d'âge la plus représentée est celle des 30-39 ans avec plus de 35% de la population. Au total près de 70% des candidats sont âgés de 20 à 39 ans. Il est à noter que la répartition des tranches d'âges est approximativement similaire entre les hommes et les femmes. Leur âge moyen est d'ailleurs extrêmement proche, respectivement 34.7 ans et 34.9 ans.

2.2. Nationalité

Parmi les candidats ayant passé le DILF en 2010, nous enregistrons 169 nationalités différentes, mais nombre d'entre elles sont très peu représentées. Ainsi, les cinq principales nationalités : turque, marocaine, chinoise, algérienne, sri-lankaise représentent à elles seules près de 50% de l'ensemble des candidats (cf. Tab 6).

Par rapport à l'année précédente, nous retrouvons la même répartition, hormis la nationalité chinoise qui est devenue la troisième nationalité la plus représentée au détriment de la nationalité algérienne

Tab 6 Principales nationalités représentées en 2010

Nationalité	TURQUE	MAROCAINE	CHINOISE	ALGERIENNE	SRI-LANKAISE
Effectif	3762	3071	2880	2469	1260
Pourcentage	13,12%	10,71%	10,04%	8,61%	4,39%
Femmes (%)	55,4	70,43	57,81	73,47	51,67
Hommes (%)	44,6	29,57	42,19	26,53	48,33
Age moyen	29,82	34,43	37,78	35,09	35,16

Nous constatons que la proportion de candidats hommes/femmes est sensiblement équivalente pour les nationalités turque, chinoise, sri-lankaise, alors que pour les nationalités marocaine et algérienne, près des trois quarts des inscrits sont des femmes. Par ailleurs, les candidats turques sont en moyenne les plus jeunes de la population avec un âge moyen de moins de 30 ans, tandis qu'il est de près de 38 en pour les candidats chinois, où l'on compte les candidats en moyenne les plus âgés.

Concernant les pays de naissance des candidats, les cinq principaux pays correspondent dans les mêmes proportions aux principales nationalités de candidats.

2.3. Conclusion

Sur l'ensemble de l'année 2010, **les candidats sont pour deux tiers des femmes, et sont âgés en moyenne de 35 ans.** La moitié des candidats est âgée de 27 à 41 ans, et il n'y a pas de différences entre l'âge des hommes et celui des femmes.

Les 5 nationalités les plus représentées en 2010 sont les mêmes que celles de 2009, la Turquie reste le pays le plus représenté avec plus de 13% des candidats. Seule la nationalité chinoise est passée en troisième position devant la nationalité algérienne.

3. Les résultats des candidats

3.1. Rappel sur l'attribution des scores

Le DILF (Diplôme initial de langue française) a été créé en 2006 (décret du 19/12/06) et les premières épreuves officielles se sont déroulées en mars 2007.

L'examen est structuré en deux parties. La première est composée de deux épreuves de réception (orale et écrite), la seconde, de deux épreuves de production (orale et écrite). La durée totale d'administration de l'examen, sur une seule session, est de 1 heure 15 minutes.

Le barème associé à chaque compétence est reporté dans le tableau ci-dessous :

RE	RO	PE	PO	Total
15	35	15	35	100

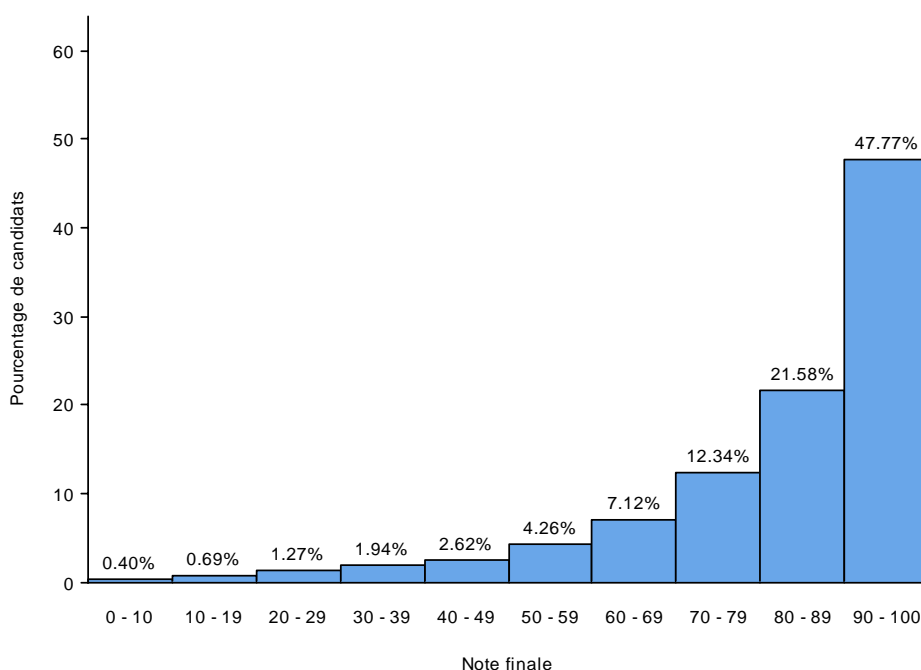
La note finale correspond à la somme des notes aux quatre épreuves. Pour être reçu, le candidat doit satisfaire aux conditions suivantes : 50/100 minimum à la note finale, 35/70 minimum aux épreuves orales (réception et production).

3.2. Les résultats globaux

Le graphique ci-dessous (Fig. 5) représente la distribution des notes des candidats qui se sont présentés aux différentes épreuves du DILF (88% des candidats inscrits).

Concernant la note totale, **les candidats ont globalement de bons résultats. Le taux de réussite des candidats présents est de plus de 92%, leur note moyenne est de 82 points** (cf. Tab 7), tandis que près de la moitié d'entre eux obtient une note supérieure à 90/100, seulement 25% des candidats obtiennent une note inférieure à 75 points. Parmi les présents, nous ne dénombrons que 7% de candidats non admis et 0.34% de candidats éliminés (cf. tab 8).

Fig 5 Distribution des notes finales



Tab 7 Note finale

Minimum	Q1 ¹	Moyenne	Médiane ²	Q3 ³	Maximum	Écart-type ⁴
0.00	74.75	82.11	88.00	95.75	100.00	18.45

Tab 8 Décision du jury

Décision finale	admis	non admis	éliminé
Fréquence	23246	1805	85
Pourcentage	92.48	7.18	0.34

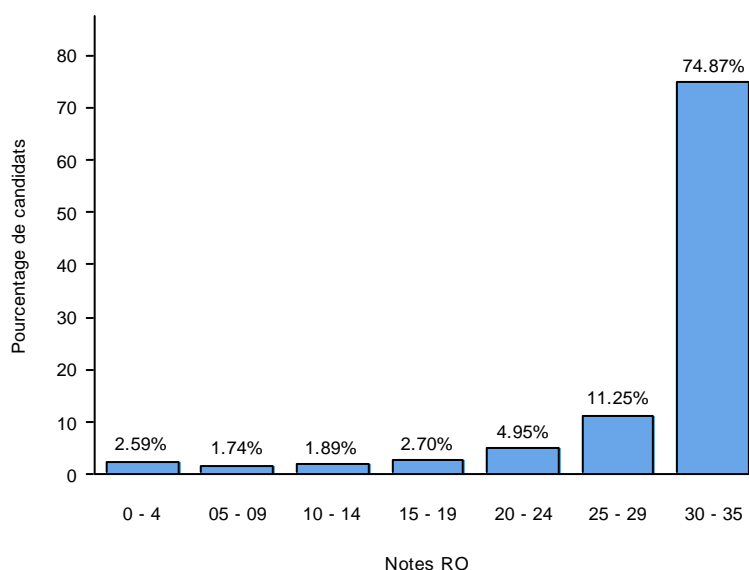
3.3. Les résultats par compétence et par épreuve

3.3.1. Les résultats aux épreuves de réception

3.3.1.1. Réception orale

Concernant l'épreuve de réception orale, près des trois quarts des candidats ont obtenu une note supérieure à 30 points. La note moyenne est de 30.6 points.

Fig 6 Résultats des candidats à l'épreuve de réception orale



¹ Q1 correspond au premier quartile, c'est-à-dire qu'il correspond à la note du candidat pour lequel 25% de l'effectif a une note inférieure ou égale à la sienne, et 75% de l'effectif a une note supérieure ou égale à la sienne.

² La médiane correspond à la note du candidat pour lequel la moitié de l'effectif a une note inférieure ou égale à la sienne et l'autre moitié de l'effectif a une note supérieure ou égale à la sienne. Il s'agit d'un indice de centralité plus robuste aux notes atypiques que ne l'est la moyenne.

³ Q3 correspond au troisième quartile, c'est-à-dire qu'il correspond à la note du candidat pour lequel 75% de l'effectif a une note inférieure ou égale à la sienne et 25% de l'effectif a une note supérieure ou égale.

⁴ L'écart-type peut être considéré comme une moyenne des écarts à la moyenne. Il renseigne donc la façon dont se distribuent les notes des candidats autour de la note moyenne.

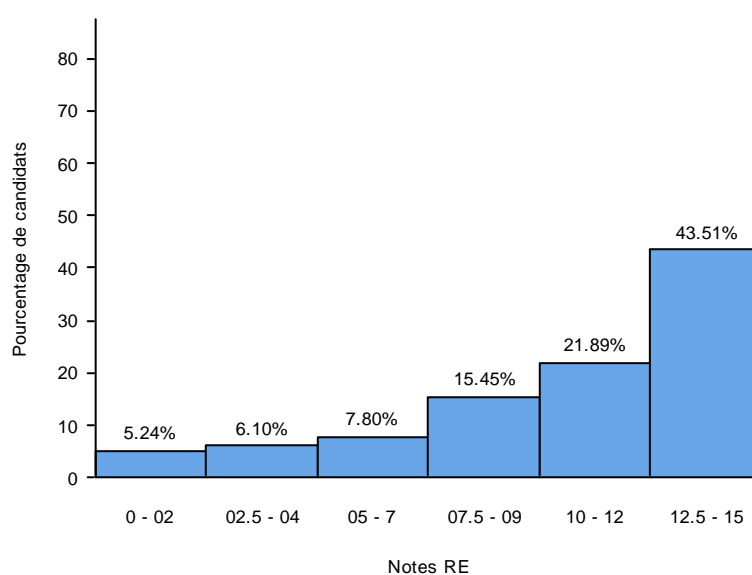
Tab 9 Notes à l'épreuve de réception orale

Minimum	Q1	Moyenne	Médiane	Q3	Maximum	Écart-type
0.00	29.00	30.58	35.00	35.00	35.00	7.71

3.3.1.2. Réception écrite

Les résultats des candidats à l'épreuve de réception écrite sont de manière générale moins élevés que ceux de réception orale. La note moyenne s'élève à 11.6 points, et 50% des candidats ont une note comprise entre 9.75 (cf. tab 9 Q1) et 14.25 (cf. tab 9 Q3).

Fig 7 Résultats des candidats à l'épreuve de réception écrite



Tab 10 Notes à l'épreuve de réception écrite

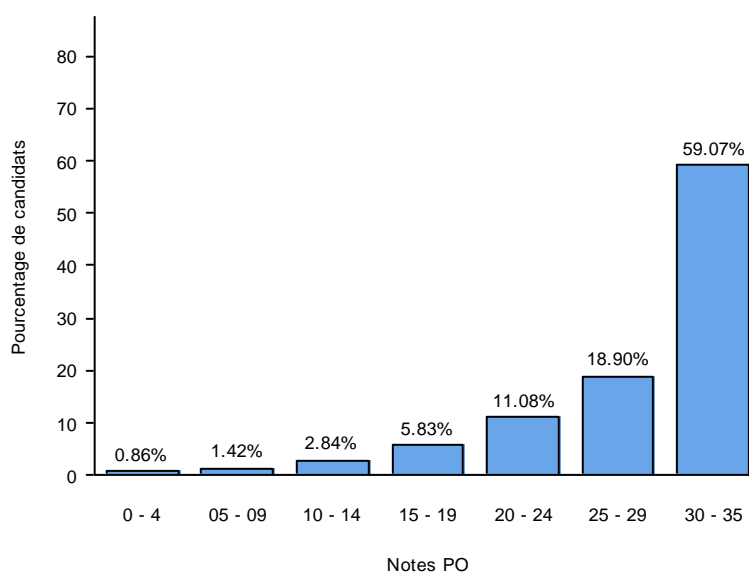
Minimum	Q1	Moyenne	Médiane	Q3	Maximum	Écart-type
0.00	9.75	11.61	12.75	14.25	15.00	3.82

3.3.2. Les résultats aux épreuves de production

3.3.2.1. Production orale

Concernant l'épreuve de production orale, la moitié des candidats ont obtenu une note comprise entre 25.5 (cf. tab 11 Q1) et 34.5 points (cf. tab 11 Q3). La note moyenne est de 29 points.

Fig 8 Résultats des candidats à l'épreuve de production orale



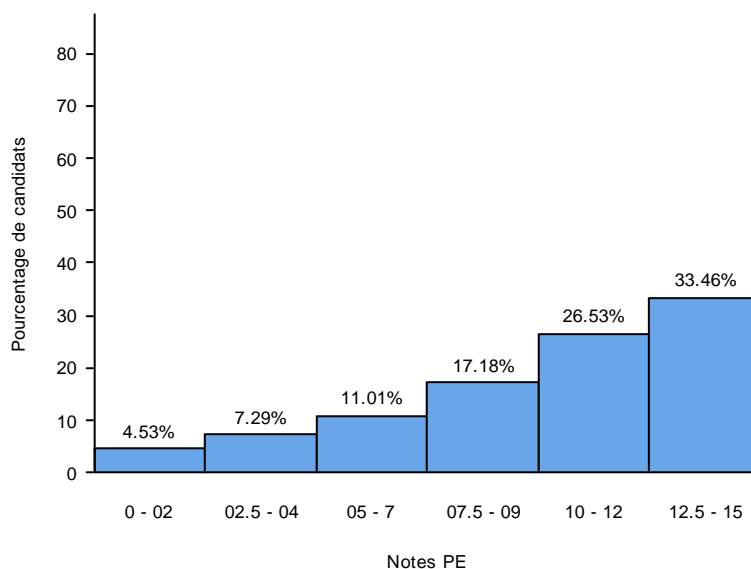
Tab 11 Notes à l'épreuve de production orale

Minimum	Q1	Moyenne	Médiane	Q3	Maximum	Écart-type
0.00	25.50	29.01	31.50	34.50	35.00	6.94

3.3.2.2. Production écrite

Concernant l'épreuve de production écrite, la moitié des candidats ont obtenu une note comprise entre 8.5 (cf. tab 12 Q1) et 14.5 points (cf. tab 9 Q3). La note moyenne est de 10.9 points.

Fig 9 Résultats des candidats à l'épreuve de production écrite



Tab 12 Notes à l'épreuve de production écrite

Minimum	Q1	Moyenne	Médiane	Q3	Maximum	Écart-type
0.00	8.50	10.90	12.00	14.50	15.00	3.90

3.4. Les résultats selon le profil des candidats

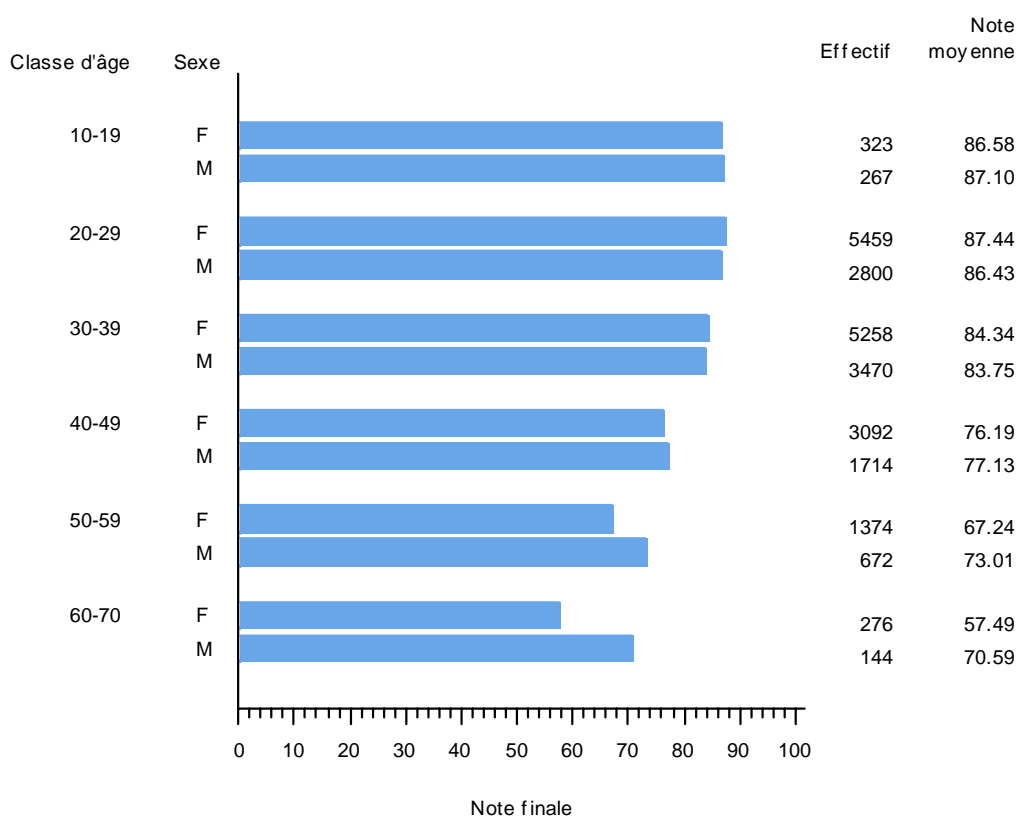
Les résultats des candidats diffèrent légèrement en fonction de leur sexe. Bien qu'en moyenne, les femmes obtiennent une note sensiblement équivalente à celle des hommes : les femmes obtiennent une moyenne de 81.93 et les hommes une moyenne de 82.42., il faut noter que la dispersion des notes est plus marquée parmi les femmes (écart-type =19.47) qu'elle ne l'est chez les hommes qui ont des notes plus homogènes (écart-type = 16.53). Par conséquent **les hommes ont un taux de réussite légèrement plus élevé que celui des femmes** (respectivement 94% vs 91.6%).

Tab 13 Note finale en fonction du sexe des candidats

Sexe	Effectif	Minimum	Q1	Moyenne	Médiane	Q3	Maximum	Écart-type	Taux de réussite
Femme	15956	0.00	74.50	81.93	88.25	96.25	100.00	19.47	91.63
Homme	9180	0.00	75.25	82.42	87.25	94.75	100.00	16.53	93.95

Les candidats les plus âgés sont ceux qui obtiennent en moyenne les résultats les plus faibles. Ainsi, ceux appartenant à la classe d'âges 50 à 59 ans ont en moyenne des résultats plus faibles que les candidats plus jeunes (respectivement 70 points en moyenne vs 85), et ceux appartenant à la classe d'âges 60 à 70 ans ont une note moyenne de près de 65 points.

Fig 10 Notes finales des candidats par âge et par sexe



Cette distinction est d'autant plus marquée au regard du critère homme/femme. Jusqu'à 49 ans, il n'y a pas de différences entre les résultats des hommes et des femmes, tandis qu'à partir de 50 ans les hommes obtiennent des résultats nettement supérieurs aux femmes. Parmi les 60-70 ans, les hommes ont un taux de réussite de plus de 80% alors que celui des femmes est de 60% (Cf. tab14).

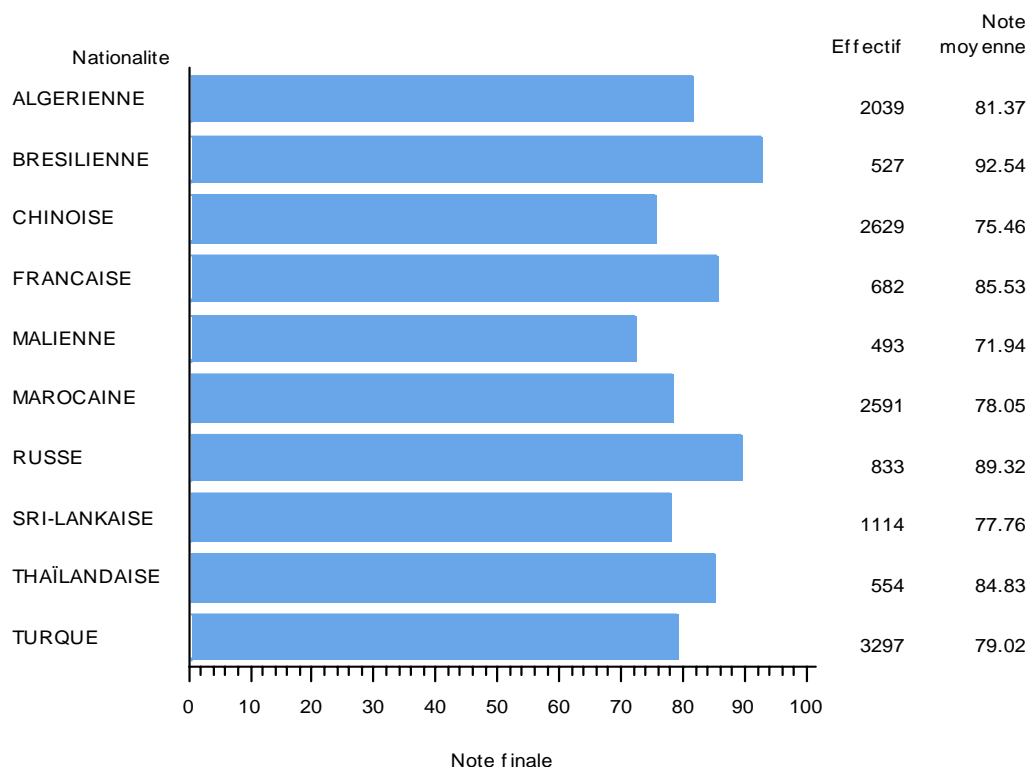
Tab 14 Taux de réussite par classe d'âges et par sexe

Classe d'âges	Sexe	admis	non admis	éliminé
10-19	F	98.45	1.55	
	M	97.75	1.87	0.37
20-29	F	97.00	2.73	0.27
	M	97.43	2.18	0.39
30-39	F	94.60	5.15	0.25
	M	95.79	3.80	0.40
40-49	F	86.51	13.26	0.23
	M	89.03	10.27	0.70
50-59	F	74.38	25.25	0.36
	M	82.89	16.37	0.74
60-70	F	60.14	39.86	
	M	81.25	18.06	0.69

Afin d'assurer une meilleure lisibilité des résultats des candidats selon leur nationalité, nous n'avons considéré que les dix nationalités les plus représentées, ce qui représente près de 60% de l'ensemble des

candidats. **Les résultats moyens sur l'ensemble de ces 10 nationalités sont globalement bons puisque les notes moyennes sont toutes supérieures à 70 points.**

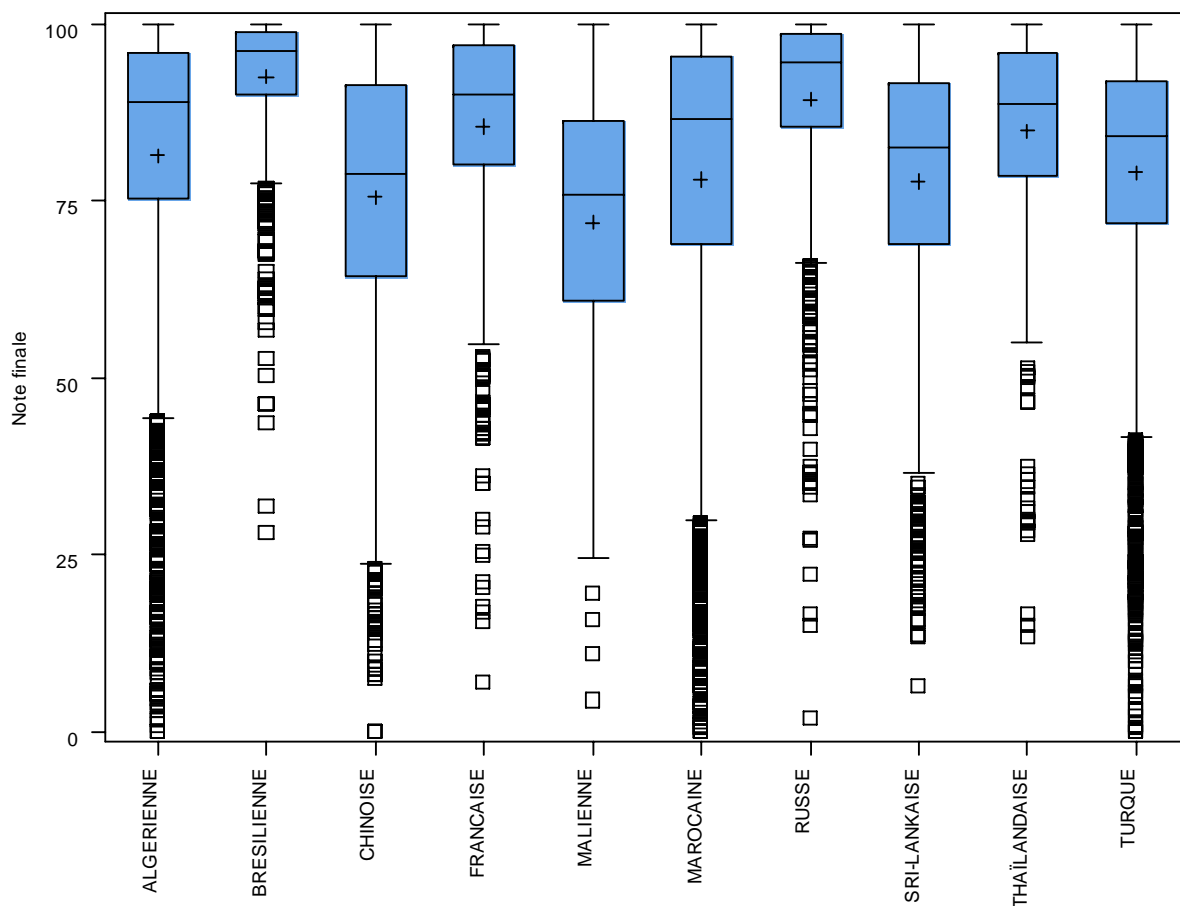
Fig 11 Notes finales moyennes des candidats par nationalité



Parmi ces nationalités, les candidats brésiliens (527 candidats) sont ceux qui obtiennent les résultats les plus élevés avec une note moyenne de 92.5 sur 100. A contrario, les candidats maliens (493 candidats) sont ceux qui obtiennent en moyenne les résultats les moins élevés parmi ces 10 nationalités avec une note moyenne de 72 points.

La distribution des notes obtenues par les candidats est représentée sous forme de boîtes à moustaches pour chaque nationalité considérée (Cf. fig. 12). Pour chacune d'entre elle, le rectangle délimite 50% des candidats, de sorte qu'une lecture simple de ce graphique permet de connaître l'amplitude des notes observées chez la moitié des candidats. Le trait horizontal à l'intérieur de la boîte correspond à la valeur médiane de la note, et constitue un bon indicateur de la tendance centrale des candidats puisque la moitié des candidats se trouvent au dessus de la médiane, et l'autre moitié en dessous. La croix à l'intérieur de la boîte représente quant à elle la valeur moyenne des notes.

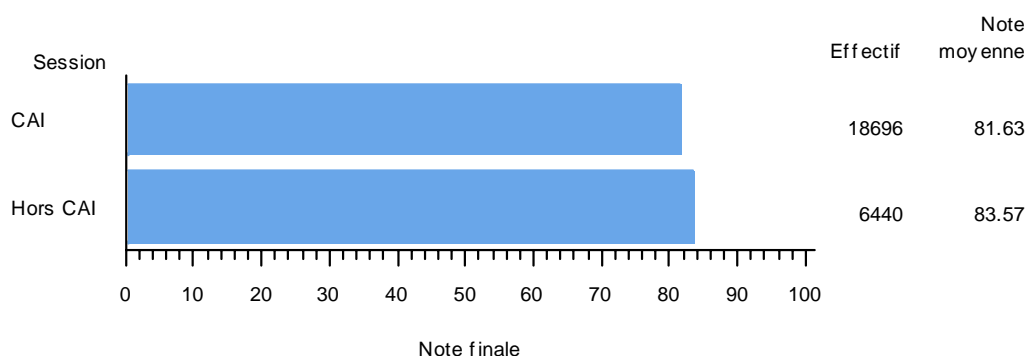
Fig 12 Notes finales des candidats par nationalité



3.5. Comparaison des résultats des candidats CAI et hors CAI

Les résultats des candidats qui ont passé le DILF dans le cadre du CAI sont en moyenne un peu plus faibles que les résultats des autres candidats (cf. Fig 13). Le taux de réussite des candidats passant le DILF dans le cadre du CAI est de près de 92% alors que celui des autres candidats est de près de 95%. En règle générale, les candidats qui réussissent l'examen obtiennent de très bonnes notes, plus de 81/100 en moyenne pour les candidats CAI et 83.5 pour les autres (cf. Tab 15).

Fig 13 Notes finales des candidats CAI et hors CAI



Tab 15 Résultats des candidats en fonction du type de session

	Effectif	Taux de réussite	Moyenne	Ecart-type
CAI	18696	91.72%	81.61	19.10
Hors CAI	6440	94.69%	83.55	16.33

On remarque que la proportion de femmes est légèrement plus importante pour les sessions CAI que pour les sessions Hors CAI : parmi les candidats présents à l'examen, on dénombre 66% de femmes lors des sessions CAI et 57% lors des sessions Hors CAI.

En moyenne les candidats passant le DILF dans le cadre du CAI sont plus jeunes (34 ans) que les autres candidats (37 ans). On n'observe pas de réelle différence d'âge entre les femmes et les hommes.

Pour les sessions CAI, les hommes obtiennent en moyenne des notes finales un peu plus élevées que les femmes, tandis que pour les autres sessions on observe l'inverse (cf. tab 16).

Concernant l'âge des candidats, en reprenant le même découpage en tranches d'âges que précédemment, nous observons la même tendance. Les résultats moyens des candidats baissent en fonction de leur âge (cf. tab 17). Les jeunes obtiennent en moyenne de meilleurs résultats.

Tab 16 Taux de réussite en fonction du type de session par sexe

		admis	non admis	éliminé
CAI	F	90.56	9.18	0.26
	M	93.95	5.70	0.34
Hors CAI	F	95.25	4.53	0.22
	M	93.95	5.22	0.83

Tab 17 Moyenne de la note finale en fonction du type de session, du sexe et de l'âge des candidats

Session	Sexe	Classes d'âges					
		10-19	20-29	30-39	40-49	50-59	60-70
CAI	F	86,47	87,09	83,63	74,29	63,14	51,26
	M	86,47	85,75	83,25	77,11	70,81	67,54
Hors CAI	F	87,31	89,60	86,39	79,60	76,78	78,93
	M	88,02	88,46	84,80	77,12	76,68	76,45

3.6. Conclusion

Concernant la note totale, **les candidats ont globalement de bons résultats. Le taux de réussite des candidats présents est de plus de 92%, et leur note moyenne est de 82 points.**

Les épreuves orales (réception et production) sont mieux réussies que les épreuves écrites.

Les résultats des candidats baissent avec l'âge. De plus, à partir de 50 ans, le taux de réussite des hommes est plus élevé que celui des femmes.

Parmi les dix nationalités les plus représentées, les candidats brésiliens sont ceux qui obtiennent les meilleurs résultats, suivis de près par les candidats russes.

4. Conclusion générale

Le nombre de sessions et de candidats en 2010 est en légère augmentation par rapport à l'année précédente.

En 2010, **117 centres** ont organisé au total **705 sessions** :

- 305 dans le cadre du Contrat d'accueil et d'intégration,
- 400 hors du cadre du Contrat d'accueil et d'intégration.

Le nombre de candidats inscrits au DILF en 2010 est de 28659 :

- 74% des candidats sont inscrits aux sessions organisées dans le cadre du CAI,
- 26% hors du cadre du CAI.

Le taux de réussite des candidats à l'examen est très élevé :

- 92% pour les candidats passant l'examen dans le cadre du CAI,
- 95% pour les autres candidats.

En général, les candidats ont de très bonnes notes à l'examen. En effet, **trois quart des candidats, tous types de sessions, obtiennent à l'examen au moins 75 points sur 100.**

Sur l'ensemble des sessions, près des **deux tiers des candidats sont des femmes**, leur âge moyen est de 35 ans, et la moitié de la population a entre 27 et 41 ans.

L'origine des candidats est assez hétérogène, près de la moitié d'entre eux sont de **nationalité turque, marocaine, chinoise, algérienne ou sri-lankaise.**

En moyenne les jeunes candidats obtiennent de meilleurs résultats que les plus âgés. A partir de 50 ans, les hommes ont des résultats un plus élevés que ceux des femmes.

En résumé, le candidat type du DILF en 2010 est un candidat âgé de 35 ans, le plus souvent de sexe féminin, d'origine turque, marocaine ou chinoise. Son score moyen est de 82 points et il obtient son diplôme dans 92% des cas.



Ciep



Centre international d'études pédagogiques

Département évaluation et certifications

1, avenue Léon-Journault - 92318 Sèvres cedex - France

Contact : Dorothee DUPLEIX - Courriel : dupleix@ciep.fr

Téléphone : 33 (0)1 45 07 69 37 - Télécopie : 33 (0)1 45 07 63 49

Site Internet : www.ciep.fr